



CLUB PHILATÉLIQUE BRAINOIS

MAI
2012 - 461
Tirage : 100 exemplaires



Prochaines réunions
Les dimanches 20 mai et 3 juin 2012
De 9 h 30 à 11 h 30

Sommaire

- Page 1 - En direct du Secrétariat
2 – Jeux concours 2012
3 – Agenda des manifestations futures
4 - Lu pour vous & les petites annonces
5 – Dossier : L'année de la bière
12 – Réalisation inter-membre 461.



En direct de la présidence,

Le secrétariat vous informe que notre bourse du 13 octobre 2012 à Ophain est déjà sur orbite.

En effet 7 marchands ont été invités à occuper durant cette journée les magnifiques locaux de la salle communale d'Ophain, il y aura des BD, des cartes postales, des monnaies et bien sûr des timbres-poste de tous les pays.

Si l'un de nos membres est désireux d'occuper une table durant cette journée, il peut en faire la demande par courrier auprès du secrétariat.

Nous espérons d'ores et déjà tout votre appui pour que cette manifestation soit une réussite.

Nous reviendrons, bien entendu, sur cette bourse tout au long de nos réunions

Nous avons une douloureuse information à vous communiquer, en effet nous avons appris le décès de l'épouse du Président du club de Waterloo, Mr. Willy D'Hoore. Nous lui présentons ainsi qu'à sa famille nos plus sincères condoléances

Votre secrétaire,
W. Cloquet



Jeux Concours 2012

Au moment de mettre en page nous n'avons pas reçu les questions pour l'épreuve du mois de mai 2012. Nous vous proposons un questionnaire hors-concours, mais le ou les gagnants recevront un prix spécial très intéressant.

□ □ □ □

Une enveloppe de timbres est malencontreusement tombée dans un destructeur de document. Nous souhaiterions en connaître le contenu, aussi nous faisons appel à votre perspicacité ?
5 points par réponse exacte.

SENIORS

461.1 N° du timbre ?



461.2 N° du timbre ?



461.3 N° du timbre ?



461.4 N° du timbre ?



461.5 N° du timbre ?



□ □ □ □

Les réponses aux jeux-concours sont à remettre lors de nos réunions, ou à envoyer à l'adresse du président :

Pour le 6 juin 2012 au plus tard.

□ □ □ □

Réponses, classement de la 6ème épreuve vous seront communiquées dans un prochain Flash, dès que Madame Cotton nous les transmettra. !

□ □ □ □

D'autre part nous souhaitons un prompt rétablissement à Monsieur Cotton qui a subi une opération délicate et espérons le revoir très bientôt parmi nous.

□ □ □ □ □ □

Dimanche 12 mai, n'oubliez pas de fêter votre mère.....

Un petit bouquet de fleurs ... un ballotin de pralines etc



Dimanche 13 mai 2012 de 9 à 16 heures

Journée des collectionneurs

Athenée Royal, Pastoor Dergentlaan, 47 (entrée Schoolstraat, 1) à Aarschot
Vente, achat et échange de timbres-poste, cartes postales, monnaies, etc.

□ □ □ □ □

Jeu­di 17 mai 2012 de 9 à 17 heures (Ascension)

Bourse philatélique - Exposition « Vincent, Martin et les autres

Salle de la Paix, Place du Millénaire, à Soignies

Mise en vente de 3 duostamps originaux

Entrée gratuite, vaste parking, bar & petite restauration

□ □ □ □ □

Samedi 19 mai 2012 de 9 à 17 heures

13e Bourse d'échange

Salle de l'Espace Toots, Rue Ed. Stuckens à 1140 Evere

Philatélie, numismatique, cartophilie, télécartes, etc.

Entrée libre, bar et pistolets fourrés

□ □ □ □ □

Samedi 26 et dimanche 27 mai 2012 de 10 à 18 heures

Exposition philatélique « Journée du Timbre »

Exposition Serdu, dessinateur, illustrateur et portraitiste

Salle de la Malterie, rue Wibault Bouchart à Brunehaut Bléharies

Timbres-poste, cartes postales, monnaies, documents, matériel philatélique

Bar, petite restauration, entrée gratuite (itinéraire fléché)

□ □ □ □ □

Lundi 28 mai 2012 de 9 à 17 heures (Lundi de Pentecôte)

34e Grande Bourse Internationale

Salles du Foyer Culturel, Halle Urbaine, rue des Français (Face à la gare)

Et « Aux Caves d'Artois », Place Deflinne, Peruwelz (Hainaut)

Autoroute de Wallonie E42 - Sortie 29

Timbres-poste, Cartes postales, Monnaies, Télécartes, Documents postaux, etc.

Buvette, Restauration, Parking gare, Entrée gratuite, Bienvenue aux visiteurs.

□ □ □ □ □

Samedi 2 juin 2012 de 9 à 16 heures

14e bourse multi-collections avec exposition philatélique

Emission de timbre personnalisé

Salle de Miaucourt, rue Paul Pasture, 115 à 6180 Courcelles

Bar, petite restauration, parking aisé, entrée gratuite, brocante interdite.

□ □ □ □ □

Dimanche 3 juin 2012 de 8 h 30 à 15 heures

11e Bourse internationale des collectionneurs

Salle du J. S. Basket Ball, Rue Général Henry à 7060 Soignies

Parcours fléché, vaste parking gratuit, Entrée : 1 €- Bar, petite restauration.



Timbres magazine n° 133 avril 2012.

Passion	Gabriel Barlangue graveur de semi-modernes
Thématique	Les traces de Saint-Jacques de Compostelle
Histoire postale	Le Golfe d'Aden et la péninsule arabique
	Les timbres mort-nés de Moresnet
Classiques	Vous n'aurez pas l'Alsace et la Lorraine
Etude	Les timbres du Pacifique allemand : la Nouvelle-Guinée Allemande
Modernes	Le carnet Blason de Paris : une double personnalité
Collection	Roald Admunsen géant de l'exploration polaire
	A bord du Nascopie dans l'Arctique canadien
Chronique	De Lyon (France) à Brousse (Turquie d'Asie)
Cartes postales	La bande à Bonnot
Décryptage	L'occupation japonaise en Chine du Nord

Petites annonces

A vendre timbres XX de France par année complètes, prix fixé à 25 % de la cote catalogue Yvert & Tellier 2011 :

Année	Côte	Prix €	Année	Côte	Prix €
1965	23,00	5.75	1974	40,00	10,00
1966	27,00	6.75	1975	35,00	8.75
1967	18,00	4.50	1976	43,00	10.75
1968	21,00	5.25	1977	47,00	11.75
1969	29,00	7.25	1978	63,00	15.75
1970	29,00	7.25	1979	46,00	11.50
1971	29,00	7.25	1980	53,00	13.25
1972	29,00	7.25	1981	69,00	17.25
1973	35,00	8.75	1982	102,00	25.50

Pour les années suivantes jusque 2000, il manque parfois un ou deux timbres, donc impossible à vendre par années, mais aux mêmes conditions.

Pas d'envoi postal, les timbres sont disponibles chez Mr. Goossens (service circulation des carnets, ou soit à son adresse : Goossens J-P., avenue Grand Peine, 60 à 1428 Lillois-Witterzée.

□ □ □ □ □

Notre membre, Monsieur Bartholomé recherche un album « Congo-Belge » (reliure) en bon état, faire offre lors de nos réunions. Merci d'avance.

□ □ □ □ □

A vendre : RUSSIE Tome III - 1980-1993

- Album 55,00 €
- 1.134 timbres oblitérés à 0,05 € pièce 56,70 €
- 27 BF à 15 % de la cote 61,40 € 9,21 €

S'adresser lors de nos réunions à Mme Springale Madeleine.

□ □ □ □ □

L'année de la bière

Voici quelques mois, Bpost mettait à l'honneur les six bières trappistes belges en éditant un feuillet de six timbres différents sur lesquels sont représentés verre, bouteille et bouchon de chacun des producteurs. Il n'entre pas dans nos intentions de disserter sur chacune de ces marques. Toutefois, si vous suivez quelque peu l'actualité, vous avez dû apprendre, peu avant la fin de janvier 2012, qu'un jury international a désigné une de ces trappistes, la « Westvleteren » comme étant, cette année, la meilleur bière du monde. Un beau coup de chapeau pour les moines de cette abbaye qui a eu à subir de nombreux revers au cours des temps.



L'occasion était belle pour parler de la bière en général, de son origine, du timbre (C.O.B. 2230) émis en 1986 à l'occasion de « l'année de la bière », mais aussi de quelques marques postales créées à cette occasion. Nous terminerons par un bref aperçu de l'évolution des dernières brasseries qui ont existé dans l'entité brainoise actuelle.

Si la fabrication des bières trappistes démarre à l'abbaye de St. Gall (Allemagne) en 820, (Philanews 1-2012) celle du breuvage courant, de densité beaucoup plus basse, semble remonter à la plus haute antiquité. Divers écrits du 19^e siècle assurent que la bière était la boisson des anciens Egyptiens car les sectaires d'Osiris restèrent longtemps sans boire de vin. Raison : ils supposaient que lorsque le Jupiter romain ou le Zeus grec avait foudroyé les divinités primitives, le sang de ceux-ci avait été mêlé au sol qui produisait la vigne.

La mythologie n'est, certes, pas une science exacte. Mais dans un article rédigé à l'occasion de cette année de la bière, la « Confédération des Brasseries de Belgique » avance également que la bière nous est venue du Moyen Orient et s'est répandue en Europe occidentale via l'Egypte et l'Espagne. On ignore toutefois quels étaient les ingrédients utilisés pour la fabrication de cette boisson fermentée.

Quant aux Gaulois, bien qu'ils eussent du vin, ils buvaient de la bière faite avec de l'orge et du froment. Elle fut primitivement brassée à domicile suivant des pratiques et des composants qui donnaient à la boisson des qualités différentes. La meilleure bière se nommait la « Cerveoise », nom qu'elle a conservé jusqu'au Moyen Age. Peu à peu, elle s'est propagée en Angleterre, Allemagne, Hollande, Belgique et France.

Au 13^e siècle, la consommation de la bière était déjà si considérable qu'Etienne Boileau, prévôt de Paris sous St. Louis, mort en 1270, auteur du « Livre des métiers », recueil des règlements de corporations, rétablit celle des brasseurs en leur recommandant d'être « honnête »

Graduellement, un véritable métier de maître-brasseur spécialisé s'organisa, offrant au peuple de nos villes naissantes une boisson saine, de qualité et peu onéreuse.

Petit à petit, les brasseurs ont amélioré leurs produits. Au 14^e siècle, ils substituèrent au mélange d'herbes alors utilisé et qu'on appelait « gruit », une nouvelle plante aromatique, le houblon.

Cette dernière évolution dans l'adaptation du goût fut considérée par certains comme une révolution dans l'art de brasser. Elle entraîna l'essor de la production dans nos régions. Un grand nombre de guildes de brasseurs influentes virent le jour. Nous songeons aux maisons corporatives de Bruxelles et d'Anvers.

A partir du 17^e siècle, les Pays-Bas méridionaux – ainsi était appelé le territoire de la Belgique actuelle – furent considérés comme le pays de la bière en Europe. Au 19^e siècle, la science apporta une contribution considérable à un nouveau rayonnement de la bière.

Etudes, recherches, expérimentations ont permis de mettre au point une boisson au goût pur et de conservation aisée. Le premier janvier 1900, la Belgique comptait 3.223 brasseries. En cette année de la bière, 1986, on en dénombrait 132. Les deux guerres mondiales, ainsi que la concentration industrielle, ont eu pour conséquence de réduire chaque année le nombre de brasseries. Cependant, le volume de la production est resté intact.

Il en fut de même pour les variétés de bières offertes. Il n'existe nulle part au monde un si grand choix de bières pour un pays aussi petit que la Belgique.

1986 a été proclamé « Année de la bière » par la Confédération des Brasseries de Belgique. Un hommage rendu à notre boisson nationale par excellence car la bière belge d'aujourd'hui est le résultat d'une longue tradition, alliée au progrès réalisé en matière technologique et scientifique.

Bpost s'est associée à cet hommage. Le timbre émis a pour sujet un verre de bière, des épis d'orge et de houblon, dessin réalisé par Désiré Roegiest. Sous le verre, est mentionnée la date de 1986 ainsi que « Année de la bière » et « Jaar van het bier ». Les dates des préventes furent fixées aux 11 et 12 octobre aux endroits suivants : Bruxelles, à la Maison des Brasseurs – Anvers, à la Brouwershuis – Pipaix, à l'ancienne maison communale et Poperinge, à l'Inkomhall O.C.M.W. également au sein du Salon international de philatélie « Europa 86 » qui se tenait du 3 au 12 octobre 1986 à Lisbonne. A noter qu'une prévente devait aussi se tenir à Liège, mais au moment de l'annonce, l'adresse n'avait pas été communiquée.

Nous avons voulu, dans cet article, présenter ce timbre sous un aspect particulier de la philatélie : la marcophilie. Notre ami Serge Acacia nous a donné la possibilité d'acquérir quelques oblitérations de premier jour, de bureaux temporaires ou encore une flamme de l'abbaye des Prémontrés de Leffe, près de Dinant, qui produit une bière de qualité bien connue.



C'était aussi l'occasion pour cette abbaye de rappeler la présence sur le marché de sa bière blonde ou brune dont la contre-étiquette collée sur la bouteille signale qu'il s'agit d'une bière de fermentation haute, brassée dans le respect de la tradition.

Quant aux oblitérations premier jour, nous vous présentons ici, celle de Bruxelles frappée à la Maison des Brasseurs, située sur la Grand'Place et dont la réputation n'est plus à faire. Elle a repris le logo du document postal qui annonçait l'émission du timbre où l'on voit, de façon stylisée, deux amateurs de bière se tremper les lèvres dans la mousse débordant d'un verre qu'ils tiennent à pleines mains. L'oblitération est entourée du texte franc-
néerlandais de l'année de la bière, la date ayant été imprimée sur le verre.



L'oblitération de Poperinge porte bien la date du premier jour mais est ici appliquée sur un timbre émis le 11 février 1985 (C.O.B. 2159).

Pourtant Poperinge figure bien sur la liste des localités désignées par la Poste pour la prévente du timbre 2230 de l'année de la bière. Faut-il dès lors considérer qu'il s'agit d'un premier jour ? Il faut reconnaître que celle-ci est particulièrement réussie. La mention 8970 POPERINGE souligne le détail d'une guilloire, cette cuve dans laquelle s'opère la première fermentation et, dans l'ouverture de laquelle on découvre un brassoir ainsi que des épis d'orge et un bouquet de houblon. Il faut dire qu'à Poperinge, on trouve de nombreuses houblonnières.



Restons dans les oblitérations premiers jour avec celle de Pipaix. De forme ronde, elle reprend à la circonférence PIPAIX-7904 et uniquement la mention française de l'année de la bière. Au centre, trois tonneaux dont un en position debout sont soulignés par la date du 11 octobre, mais au-dessus des tonneaux, on lit en caractères réduits : Philatélie Péruwelz.



Pipaix, petite localité située sur la droite de la route de Tournai à Leuze, n'ayant pas une structure philatélique suffisante aurait-il eu recours au Club Philatélique de Péruwelz pour obtenir l'oblitération et assurer la prévente?

La brasserie de Pipaix porte le nom de « à vapeur ». En 1785, J.-L. Dits rachète une brasserie laissée à l'abandon, la modernise mais conserve la machine à vapeur d'où son nom. C'est la seule brasserie du 18^e qui fonctionne encore et produit plusieurs qualités de bière.

Possibilité de visite le dimanche à 11 heures, d'avril à octobre.

Venons-en aux oblitérations temporaires, peu pratiquées ces dernières années et que Bpost semble vouloir réhabiliter. En effet, un petit encart dans Philanews 1-2012, page 14, invite les collectionneurs de ce type d'oblitérations à signaler un événement particulier dont ils souhaiteraient garder souvenir. Un affranchissement spécial peut être envisagé sur cartes ou enveloppes par un bureau de poste temporaire. Ce type d'affranchissement se pratiquait assez couramment voici quelques dizaines d'années. L'oblitération devait être un rappel de l'événement, mais il n'en était pas de même pour le timbre qui pouvait être d'usage courant.

Voici deux de ces oblitérations temporaires sur le sujet qui nous occupe. On remarquera que les dates qui y sont frappées sont antérieures de plus d'un mois aux préventes. Il est à penser que, dès l'annonce que 1986 serait l'année de la bière, certains événements antérieurs à la sortie du timbre se soient déroulés.



Menin, à deux pas de la frontière française, avait, au 19^e siècle, parmi ses activités industrielles, la fabrication d'articles de brasserie. L'oblitération que nous vous présentons est en fait le souvenir d'un temps révolu, celui où les brasseries locales ne livraient la bière qu'en tonneaux. Si le client n'était pas trop éloigné de la brasserie, les tonneaux étaient chargés et transportés sur un « » par un garçon brasseur. Ce moyen de transport existait encore dans la première moitié du 20^e siècle. Si la charge était trop lourde, un engin du même type, tout en longueur, était tracté par un cheval.



Roulers: on pourrait penser que la mention de « année Rodenbach » a un rapport avec le poète Albrecht Rodenbach (1856-1880). Un timbre a été émis en commémoration du centenaire de son décès. Il représente la statue du poète tenant dans la main levée un goéland cendré (C.O.B. 1993). La date mentionnée sur l'oblitération ci-dessus n'a aucun rapport avec celle de cette commémoration. Par contre, elle est aussi celle qui figure sur l'oblitération de Menin. Ceci ne laisse aucun doute sur la mention « ». elle se rapporte bien à la bière qui porte ce nom de « *Rodenbach* ».

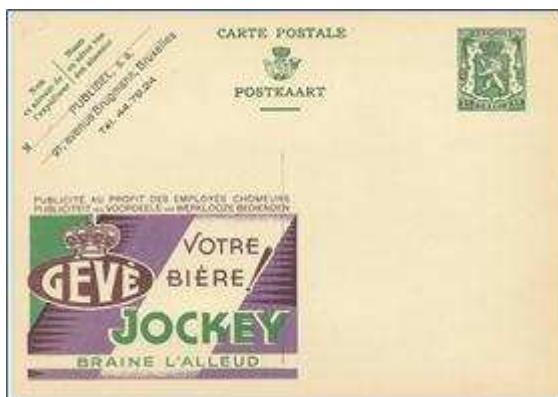
Le dessin qui figure dans le cercle pourrait être la représentation stylisée du goéland dont il est question ci-avant et qui aurait été choisi par la ville de Roulers pour honorer, d'une part, la famille Rodenbach et d'autre part, commémorer l'année de la bière en la réduisant à la Rodenbach. La petite brasserie acquise à Roulers par Alexandre Rodenbach en 1820 reste dans la famille jusqu'en 1998, année où elle fut rachetée par Palm Breweries et transférée, toujours à Roulers sur un nouveau site de plus de trois hectares. On y produit quatre variétés de bière.

Anciennes brasseries de l'entité brainoise d'aujourd'hui.

1)- Braine-l'Alleud :

En cette année 1986, l'Association du Musée édita un fascicule spécial sous le titre « Les Brasseries de chez nous » qui reprenait en détail l'activité brassicole brainoise depuis la fin du Moyen Age.

On sait qu'il existait encore 26 brasseries en 1690. La place nous manque pour nous intéresser aux brasseurs de ce temps. Ce qui suit n'est qu'un rappel très condensé de l'évolution de la brasserie qui est encore présente dans la mémoire de beaucoup de Brainois, la brasserie Gévé.



Entier postal Publibel n° 203 (sans lignes adresse) de la brasserie Gévé

En 1456, un acte de partage de biens confirme que des brasseries se trouvaient sur le marché (la Grand'Place) et au début de la rue du Château. L'une d'elle a eu comme propriétaires les familles STASSART, QUESTRE, FORTAMPS et RAMBOUX.

*- Anne-Marie RAMBOUX a épousé successivement :

- En 1773, Pierre-Joseph CLAES dont elle a eu une fille, Anne-Marie CLAES qui a épousé Norbert DEHENNAULT.
- En 1782, Josse DECUYPER dont elle a également une fille, Pétronile DECUYPER, laquelle, en 1807, a épousé Adrien-Joseph GLIBERT.

- *- En 1808, Josse DECUYPER fait le partage de ses biens en faveur de ses fille et belle fille. Une partie est attribuée :
 - + au couple Adrien-Joseph GLIBERT – Pétronile DECUYPER
 - Et une autre partie
 - + aux époux DEHENNAULT – CLAES.
 Ces derniers vont vendre leur part, contenant notamment la brasserie située sur la Grand'Place au couple Adrien-Joseph GLIBERT – Pétronile DECUYPER.
- *- En 1808, tous les biens situés dans le centre sont donc entre les mains de la famille GLIBERT. Adrien-Joseph décède en 1839 et son épouse Pétronile en 1863, laissant six enfants. L'aîné, Adrien (1808-1883) épouse Eugénie BOUCQUEAU (1819-1892) et, en 1863, acquiert les droits de ses frères et sœurs sur l'ensemble des biens composant la brasserie.
- *- Ce couple eut quatre enfants et un acte de partage de 1884 attribua à l'aîné, Alfred (1855-1940) :
 - une grange, rue des Jambes
 - une maison et brasserie avec tout son matériel.
 Il avait épousé Clémence VANHAM qui décède le 2 janvier 1924.

Les époux Alfred GLIBERT – Clémence VANHAM eurent neuf enfants. Après le décès de Clémence, Alfred GLIBERT et ses enfants constituèrent, par acte du 31 mars 1928, une société anonyme sous la dénomination de « Brasserie GLIBERT-VANHAM (GéVé) ».



Plusieurs marques de bière furent mises sur le marché et connurent un succès certain, notamment la « Jockey » en 1933. Suivirent l'« Augustin » et la « Milford ». Mais si la guerre de 1914-1918 avait conduit les petites brasseries à la disparition, il en fut de même pour les brasseries moyennes après celle de 1940-1945. Peu à peu, elles se firent absorber par des grands groupes.

En 1955, la brasserie ALKEN acheta la majorité des actions de GéVé tout en promettant de maintenir l'activité pendant 10 ans. Le solde des actions fut racheté en 1970 et le 15 décembre, la brasserie brainoise cessa d'exister.

2) Ophain et Bois-Seigneur-Isaac :

Dans les siècles passés, Ophain eut également quelques brasseries artisanales dont le souvenir n'est conservé que dans les textes d'archives.

Déjà aux 15^e et 16^e siècles, existait une brasserie dite seigneuriale située à proximité du jardin de la cure. Après avoir appartenu aux seigneurs de Bois-Seigneur-Isaac, elle changea fréquemment de mains dans la seconde moitié du 16^e siècle et cessa de produire de la bière vers le milieu du 18^e. La brasserie se transforme alors en exploitation agricole. Elle se trouvait pratiquement à l'endroit où fut élevé le monument aux morts pour la patrie.

Mais celle dont beaucoup d'Ophinois gardent encore souvenir est la brasserie REYNENS qui ne livrait que de la bière en tonneaux et dont il ne reste plus rien.

Elle fut mise en activité vers 1825 et cessa de produire en raison de la guerre 1940-1945. Elle fut uniquement exploitée par des brasseurs de la famille Reynens, d'où son nom. Elle se trouvait au n°5 de la rue des Combattants. Bâtiments et matériel seront vendus en 1989. L'emplacement est aujourd'hui occupé par la boucherie Vincent Plasman.

Quant à Bois-Seigneur-Isaac, l'abbaye, comme beaucoup d'autres, renfermait dans ses murs une brasserie dont la production était réservée à la communauté des moines. On sait, par la chronique manuscrite, que le deuxième prieur, Guillaume MINNAERT jeta, en 1442, les fondements d'une brasserie et que les travaux furent achevés sous le priorat de Jean PANNEMAEKER entre 1447 et 1450. Elle était toujours en activité au 18^e siècle, peu avant la suppression de l'abbaye.

3) Lillois-Witterzée :

Dès le premier quart du 19^e siècle, plusieurs brasseries fournissaient de la bière artisanale aux villageois.



Mais c'est surtout de la brasserie de l'HIRONDELLE, fondée en 1863, au bord du Hain, dans l'actuelle rue Gaston Dubois, devenue par la suite la Brasserie BOXUS que les Lilloisiens se souviennent. C'est en avril 1920 qu'Adolphe BOXUS reprend les activités de l'Hirondelle qui avait cessé de brasser après la guerre de 1914-1918.










A la bière de ménage, la brasserie BOXUS ajouta quelques bières de plus haut niveau, dont la « Spéciale Boxus ». Après le décès d'Adolphe, en 1930, son fils Pierre continua l'exploitation jusqu' en décembre 1933. Après cette date, il devint dépositaire des brasseries Van den Heuvel, de Bruxelles.

Il pratiqua le soutirage en bouteilles jusqu'en fin 1946.

□ □ □ □

René Pède

Réalisation inter-membre du 20 mai 2012 - 461

Lot n°	Pays	N° Catalogue.	Etat	c/c €	P.dép.€	Remarques	Vendu
1	Belgique	BF 9	x	16,00	4,00		
2	"	807/810	xx	19,00	5,00		
3	"	998/1004	xx	34,00	8,00		
4	"	1013/1018	xx	10,00	3,00		
5	"	1076/1081	xx	12,00	3,00		
6	"	PA 6/7	xx	46,00	12,00		
7	"	BK 34/38	xx	55,00	13,00		
8	"	Document			2,00	Mongolfieres Beloeil	
9	"	"			2,50	50 ans Sabena	
10	"	"			2,50	75 ans Sabena	
11	"	"			3,00	Via distri-flash	
12	"	"			3,50	Par ballon	
13	"	"			3,00	Timbres d'occupation	
14	"	"			3,50	2e escadrille FAE	
15	Israël	"			3,50	Par avion 1954	
16	Yougoslavie	"			3,50	Spécial 1969	
17	Man	564/575	xx	12,00	3,00		
18	France	BC 2964	xx	11,00	3,00		
19	"	BF 51	xx	6,50	2,30		
20	"	2266/2269	xx	6,00	2,00		
21	"	2337/2340	xx	7,50	1,95		
22	"	2384/2387	xx	7,50	1,95		
23	Guyane	Bloc 1	xx		3,00	Walt Disney	
24	"	Bloc 2	xx		3,00	"	
25	Maldives	Bloc 1	xx		3,00	"	
26	"	Bloc 2	xx		3,00	"	
27	"	Bloc 3	xx		3,00	"	
28	"	Bloc 4	xx		3,00	"	
29	"	Bloc 5	xx		3,00	"	
30	"	Bloc 6	xx		3,00	"	
31	"	Bloc 7	xx		4,00	"	
32	France	2918 à 2928	xx	25,00	6,50	Divers	
33	"	3187/3192	xx	12,00	3,00		
34	"	3218/19+BC3221A	xx	25,00	6,50		
35	"	3244 à 3250	xx	21,00	5,00	Divers	
36	"	3251 à 3258	xx	17,20	4,50	"	
37	"	3262/3267	xx	12,50	3,25		
38	"	Préo 232/35+236/39	xx	18,00	4,50		
39	"	CA 2023	xx	10,00	2,50		
40	"	CA 2376+2614	xx	30,00	7,50	Carnets C8/C9	

!!!! Prochaine réalisation le 17 juin 2012.

Un examen des lots avant achat est conseillé, car non vérifié