



CLUB PHILATÉLIQUE BRAINOIS



Juin

2013 - 473

Tirage : 80 exemplaires

Prochaines réunions

LES DIMANCHE 16 JUIN 2013
ET 7 JUILLET 2013, DE 9 H 30 A 11 H 30

Sommaire

- Page 1 - En direct du Secrétariat
2 – Jeux-Concours
3 – Agenda
4 – Dossier : Beersel, Seigneurs et château
11 - Réalisation inter-membre (lot 1 à 40) **(rappel)**
12 - Réalisation inter-membre (lot 41 à 80)

□ □ □ □ □

En direct du Secrétariat,

Nous voila arrivés à la fin de l'année philatélique (encore 4 réunions).

Nous espérons que 2012-2013 vous aura apporté beaucoup de bonheur et de trouvailles. Nous espérons que vous préparez notre bourse du 19 octobre.

Venez-y nombreux, amenez vos connaissances. Il y aura 7 marchands et quelques membres qui vous proposerons des timbres et monnaies ainsi qu'un marchand de B.D.

Votre visite fera plaisir aux organisateurs.

Merci d'avance.

Votre Secrétaire
W. Cloquet



Jeux Concours 2013

Réponse de l'épreuve numéro 7 :

- 471.1 - a) Tineke Van Heule
 c) René De Clercq
 d) Emiel Hullebroek
 e) Timbre n° 2100
- 471.2 - a) Eglise St. Martin
 b) Montigny-le-Tilleul
 c) Timbre n° 2140
- 471.3 - a) Kekulé
 b) 7.9.1829
 c) ?
 d) Timbre 1382
- 471.4 - a) ?
 b) ?
 c) ?

□ □ □ □ □

Classement et points :

Madame Caroline	0 points	35 points
Mr Bosse J-C.	25 points	155 points
Mr Flamand C.	35 points	190 points
Mr Lambert M.	25 points	95 points

????????????



Entiers Postaux

Une nouvelle série de 11 cartes postales de la série "Hier et aujourd'hui" auront pour thème :

- 3 cartes illustreront des monuments commémoratifs de la 1ere Guerre mondiale : Tirlémont, Sart-Tilman et Menin
 - 8 cartes compareront d'anciens sites avec ceux d'aujourd'hui : Anderlecht, Beauraing, Bouillon, Frameries, Maldegem, Putte et Orp-Jauche
- Prix du jeu : 7,92 €.

□ □ □ □ □

Exposition

Une exposition philatélique aura lieu au Château de La Hulpe, chaussée de Bruxelles le samedi 1er et le dimanche 2 juin 2013 dans le cadre de "l'Eté au Château".

Invitation cordiale à tous.

□ □ □ □ □

Cotisation

Pour 2013 la cotisation est de 10,00 € à verser sur le compte du C.P.B. n°
IBAN : BE84 0010 0348 0659



AGENDA

Samedi 1 juin 2013, de 9 à 16 heures

15e bourse multi collections & exposition philatélique

Salle de Miaucourt, rue Paul Pasture, 115 à 6180 Courcelles

Brocante interdite - A 14 heures vente sur offres

Bar, petite restauration, parking aisé, entrée gratuite

□ □ □ □ □

Samedi et dimanche 1^{er} et 2 juin 2013

Bourse toutes collections

Salle « Le Campinaire » à Fleurus.

□ □ □ □ □

Dimanche 2 juin, de 8,30 à 15 heures

12ème salon international des collectionneurs

Salle du J. S. Basket Ball, rue Général Henry à 7060 Soignies

Philatélie, numismatique, cartophilie, télécartes, etc

Exposition sur le thème « Partageons nos passions »

Entrée : 1,00 € - Bar et petite restauration, vaste parking gratuit.

□ □ □ □ □

Dimanche 9 juin 2013, de 9 à 17 heures

Bourse toutes collections

Hall Malmedy Expo à Malmedy.

□ □ □ □ □

Samedi 15 juin 2013, de 9 à 17 heures

12e bourse des collectionneurs

Salle des Fêtes, rue du Presbytère à Villerot (St. Ghislain)

Philatélie, Cartes postales, Marcophilie, Documents, etc.

Entrée gratuite, Bar & petite restauration

□ □ □ □ □

Dimanche 16 juin 2013, de 8,30 à 12 heures

Bourse des collectionneurs

Centre Culturel, rue Haute, 1 à 6041 Gosselies

□ □ □ □ □

Samedi 29 et dimanche 30 juin 2013, de 9 à 17 heures

Exposition philatélique et bourse

Collège Saint-Julien, rue du Spectacle, 1 à 7800 Ath

Bar, petite restauration, parking, entrée libre.

□ □ □ □ □

Samedi 13 juillet, de 9 à 15 heures

30e bourse d'échange

Salle Les Colibris, rue des Combattants, 112 à 1310 La Hulpe

Timbres, lettres, entiers postaux, cartes

Entrée gratuite, salle accessible à tous

□ □ □ □ □

BEERSEL : Seigneurs et château

Pour un brainois quelque peu intéressé par l'histoire locale, la citation de Beersel évoque immanquablement la famille seigneuriale des Witthem.



Si ce brainois est philatéliste, il est probablement conforté dans ce fait lorsqu'il examine avec un peu d'attention le timbre sur lequel figure le château de Beersel, émis en 1951 dans une série « Tuberculeux » (COB 872). Dessiné par William Goffin et gravé par Léon Janssens, le château est rendu tel qu'il se présente aujourd'hui, bien que la Poste ait ajouté à la définition du timbre « 13^e siècle ». En outre, les armoiries qui figurent dans le coin supérieur droit sont, à quelques détails près, celles de la Maison de Witthem.

Or, les Witthem ne possédaient pas Beersel au 13^e siècle et ce n'est que plus tard que l'histoire de cette famille fut mêlée à celle de Braine-l'Alleud et ce, pendant plus de deux siècles.

Les premiers documents qui font état de Beersel remontent effectivement au 13^e siècle et un acte de 1292 cite les noms de Arnoldus et Leonius, « fratres de Beersel », sans doute, membres d'une famille plus riche que les autres. Le document précise que le second tenait en fief, du duc de Brabant Jean 1^{er}, la dîme du lieu.

SEIGNEURS

Le premier qui songea à construire un château fortifié dans cette vallée semble avoir été Godefroid de Hellebeke, originaire des environs de Hal, à qui Jean II attribua le droit d'avoir une garenne de chasse près de sa « maison » de Beersel, terme désignant une résidence féodale relativement importante. Cet acte est daté du 18 octobre 1300.

A sa mort, Godefroid avait laissé toutes ses propriétés à sa fille unique, Elisabeth, mariée à Henri de Stalle. De par ce mariage, ce dernier devint seigneur de Beersel. Leur fils, Henri II de Stalle, dit « de Beersel » mourut sans enfants. Dans la succession, Beersel échut à sa sœur, Marie qui porta, par son mariage, en 1362, ce domaine entre les mains de Jean, fils de Jean de Cosselaer.

Jean de Cosselaer (ou Corselaer suivant les auteurs)

Le duc de Brabant Jean II eut une progéniture bâtarde assez nombreuse.

Toutefois, la plupart de ces enfants naturels n'eurent pas à se plaindre de leur sort. Nombre d'entre-eux furent la tige de familles nobles qui reçurent des charges honorifiques, furent conseillers du prince ou officiers de justice.



Le duc Jean II épousa, à l'âge de 19 ans, Marguerite d'Angleterre, fille d'Edouard 1^{er} Plantagenet. Mais, déjà avant ce mariage, il avait conçu un fils de Catherine de Cosselaer, qui fut appelé Jean de Cosselaer, du nom de sa mère.

Si les enfants illégitimes arboraient leur nom comme un titre de noblesse, ils ne pouvaient toutefois prétendre à la succession du duché, mais il faut cependant noter la place non négligeable occupée par certaines de ces familles auprès des dynasties régnantes.

En ce qui concerne Jean de Cosselaer, il fut élevé par sa mère adoptive, Marguerite d'Angleterre qui lui donna la « Foresterie de Jodoigne ». C'était en 1329 et, dans l'acte, elle l'appelle « cher aimé varlet ».

Jean II expira à Tervueren le 17 octobre 1312, peu après le retour d'un voyage à Paris où il était allé se faire soigner, espérant y trouver la guérison de la gravelle dont il souffrait depuis quelques années.

Jean III, son unique fils légitime, âgé de 16 ans, lui succéda. De fait, il était le demi-frère de Jean de Cosselaer et, lorsqu'il offre à ce dernier, par lettres patentes du 4 décembre 1345, la terre de Witthem (*), il déclare le faire pour témoigner sa bienveillance à son « cher frère et chambellan ». Dix ans plus tard, Jean III décède sans laisser d'héritier mâle. Ce sera Jeanne, sa fille, épouse de Wenceslas de Luxembourg qui lui succédera. Elle appellera Jean de Cosselaer son « cher oncle » et on le retrouvera, ainsi que ses descendants, au Conseil de Jeanne et Wenceslas. Il fut nommé Sénéchal de Brabant, dignité correspondant au premier des grands officiers.

Vers 1329, il contracte un premier mariage avec Catherine de Holzit ou Holsiet, veuve du seigneur de Houtain qui lui donnera deux fils, dont un autre Jean qui prit le nom de Witthem, à la suite de l'acquisition de cette seigneurie par son père.

Devenu veuf, Jean de Cosselaer épousa Amelberghe de Duivenvoorde, fille de Guillaume, de qui il hérita la seigneurie de Boutersem, située entre Louvain et Tirlemont. De ce second mariage, naîtra Henri, dit aussi de Witthem, qui héritera de ce domaine et fonda une autre lignée, mais Boutersem reviendra plus tard dans le giron des Witthem de Beersel.

On estime que Jean de Cosselaer décéda peu avant 1374, sa seconde épouse se déclarant veuve dans le courant de cette année.

D'après un sceau de 1368, reproduit par Charles Mertens, il avait comme écu « un lion et une cotice brochante, chargée de trois mouchetures d'hermines ». Le document sur lequel ce scel a été appliqué date de 1368.

Jean de WITTHEM

Né du mariage de son père, Jean de Cosselaer avec Catherine de Holzit, il est le premier héritier du nom de Witthem. Il porte encore les armes de son père, et comme lui, sera conseiller et sénéchal de Jeanne et Wenceslas.

En première noces, il épouse Catherine de Hoensbroeck dont il eut deux fils :

- Jean qui recevra les domaines de Witthem, Yssche et Houtem
- Herman qui sera châtelain de Dalhem

Environ trois ans de veuvage succédèrent au décès de son épouse Catherine. Mais, en 1362, il contracte une seconde union, cette fois, avec Marie de Stalle, fille de Henri qui, comme nous l'avons relaté précédemment, était devenu seigneur de Beersel en épousant la fille héritière de Godefroid de Hellebeck.

Ce second mariage avec Marie de Stalle fut célébré dans la chapelle du château de Beersel, tandis que le contrat fut signé par les parties à Bruxelles, en l'hôtel de Jean de Witthem.

Ce dernier décéda en 1404 et les biens que Marie de Stalle lui avait apportés passèrent aux enfants issus de ce mariage. Ce fut l'aîné, Henri, qui en hérita la plus grande partie.

C'EST DONC PAR CETTE UNION QUE BEERSEL PASSA DANS LA MAISON DE WITTHEM.

*

Henri de Witthem

Par acte de partage du 9 septembre 1404, Henri hérita, entre autres lieux, de Beersel et de sa forteresse.

Il possédait à Bruxelles un hôtel somptueux et fut admis à faire partie du lignage des Sweerts, une des sept familles patriciennes de la ville et fut nommé échevin en 1402. Peu après, il épousa Catherine de Berchem qui décéda sans lui avoir donné d'héritier.

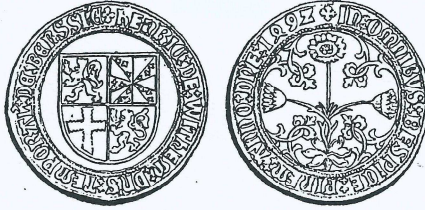
En 1406, Henri s'unit à Marguerite d'Enghien, dame de Braine-l'Alleud et Plancenoit, veuve de Godefroid de Sombreffe. Elle était la fille de Jacques d'Enghien, seigneur de Fagnolles et de Wièges, en partie, et par héritage de son père, de Braine-l'Alleud et Plancenoit par relief de 1380. Jacques décéda le 15 décembre 1427. Son épouse Marie, fille du comte de Roussy, l'avait précédé dans la tombe en 1416. Leur mausolée se trouvait au Val des Ecoliers, à Mons, dans une des chapelles, près du chœur.

CE MARIAGE MARQUE DONC L'ENTREE DES WITTHEM DANS L'HISTOIRE DE BRAINE-L'ALLEUD.

Trois enfants naîtront de cette union, dont un autre Henri qui suit.

A signaler qu'une plaquette éditée en 1929 par la Ligue des Amis du château de Beersel a été reprise et augmentée en 1942 par Charles Mertens sous l'intitulé « Le château féodal de Beersel et ses seigneurs ». On y trouve la mention que les seigneurs de Beersel, comme beaucoup de grandes familles féodales, firent frapper des jetons pour rappeler leur splendeur ou pour l'usage de leurs comptes.

L'un d'eux, qui fait partie de la collection de l'Etat, a été frappé à la demande de Henri 1^{er}. En voici les deux faces et commentaires publiés dans les fascicules cités ci-dessus :



+ HENRIC : DE : WITTHEM : DN'S : TEMPORAL' : DE : BEERSSEL

Ecu écartelé : au premier et quatrième, de Brabant qui est de sable au lion d'or armé et lampassé de gueules; au deuxième, d'Enghien qui est gironné d'argent et de sable de dix pièces, les girones de sable chargés chacun de trois croisettes recroisettées au pied fiché d'or; au troisième, de Witthem qui est d'argent à la croix engrêlée d'azur.

REV. + IN OMNIBUS RESPICE FINEM ANO DN'E (sic) 1492

Plant de marguerites à trois fleurs, entouré d'ornements. Argent.

(Collection de l'Etat.)

Tandis qu'au droit de ce précieux jeton, sont fièrement étalées les armes du seigneur de Beersel, qualifié *dominus temporalis*; au revers, est ingénieusement placé un plant de marguerites pour servir de discrète et délicate allusion au nom de la châtelaine Marguerite d'Enghien.

De même source, nous apprenons qu'une pierre tombale, aujourd'hui disparue, faisait état de ce que ces deux époux furent inhumés dans la chapelle de leur château de Beersel. Marguerite décéda le 29 janvier 1443 et Henri, l'année suivante, le 11 décembre 1444.

*

Henri II (Henri 1^{er} à Braine-l'Alleud)

Fils aîné du couple précédent, il hérite de son père, la seigneurie de Beersel dont il fait le relief en 1435, alors que Henri 1^{er} ne décède qu'en 1444. Dès 1428, il sera reconnu comme seigneur de Braine-l'Alleud et Plancenoit, étant, par mariage, petit fils de Jacques d'Enghien. Diverses oppositions familiales vont se manifester et il faudra attendre une sentence prononcée en sa faveur le 14 mars 1448 par la Cour féodale du Brabant et notifiée par Philippe le Bon pour que ce différend soit clos.

C'est en 1438 qu'il épouse Jacqueline de Glimes qui lui donnera trois enfants dont un autre Henri qui lui succédera.

Les deux époux, lui, décédé en 1454, elle, en 1462, auront leur sépulture, comme le couple précédent, dans la chapelle du château de Beersel.



Il fut le premier à adopter les armoiries des Witthem qui se définissent :

‘ Un écu écartelé, aux 1 et 4 de sable (noir) au lion d’or ; aux 2 et 3 d’argent à la croix engrelée d’azur ‘

*

Henri III (Henri II à Braine-l'Alleud)

Il sera seigneur de Beersel, Braine-l'Alleud et Plancenoit pendant plus de 50 ans. Durant cette période, la guerre civile ravagea les villages des environs de Bruxelles. Henri III prit part, avec un entier dévouement à son souverain, Maximilien d'Autriche, aux guerres et luttes qui agitèrent son règne.

Le château de Beersel fut assiégé à plusieurs reprises par les Bruxellois et finalement "rompu, brisé et cassé tellement que possible". Les vainqueurs s'attaquèrent ensuite aux autres biens de Henri, notamment au château de Braine-l'Alleud qui fut pris, faute de munitions.

C'est peut-être en raison de ces événements que Henri s'installa au château de Braine. Il avait épousé Isabelle van der Spout de laquelle il eut six enfants, tous nés dans cette résidence brainoise.

En 1489, la ville de Bruxelles, épuisée et frappée par la peste, signa un traité, fait à Malines, stipulant qu'elle indemniserait le seigneur de Beersel du saccagement de son hôtel bruxellois. De son côté, Maximilien, pour le dédommager de tous ces désastres, lui céda les droits de haute justice et autres cens dans plusieurs de ses possessions, notamment à Beersel et Braine-l'Alleud.

D'autre part, il fut créé chevalier de la Toison d'or lors du chapitre tenu à Malines en 1491. Il fut un des plus puissants propriétaires en Brabant et, par diverses acquisitions, il opéra, pour Braine-l'Alleud un regroupement important.

Son épouse décéda le 10 juin 1503, Henri, le 17 septembre 1515. Tous deux furent ensevelis côte à côte dans l'église de Beersel.

*

Philippe de Witthem

Fils aîné du couple précédent, né au château de Braine-l'Alleud le 6 janvier 1471, il épousa en 1491, Jeanne de Hallewijn. A noter que Charles Mertens (op. cit.) la prénomme Anne mais signale que sa tombe porte le prénom de Jehenne. A l'occasion de ce mariage, le père de Henri lui fit le transport de ses biens de Braine-l'Alleud. Il obtint également, du vivant de son père, la jouissance de Beersel dont il entreprit la reconstruction du château.

Amman de Bruxelles de 1489 à 1506, il fut aussi, en 1494, panetier du futur Philippe II et conseiller très écouté de Charles Quint.

En 1515, il hérita de toutes les terres de son père.

Jeanne de Hallewijn mourut en 1521 et son époux en 1523. Tous deux furent inhumés sous une magnifique pierre tombale dans l'église de Braine-l'Alleud. En outre, une statue en bronze doré représente Philippe de Witthem dans la salle gothique de l'hôtel de ville de Bruxelles.

*

Henri IV (Henri III à Braine-l'Alleud)

Premier des trois enfants du couple ci-dessus, il succéda à son père, en 1524, comme amman de Bruxelles, fonction à laquelle il renonça en 1532 à la suite d'une répression trop sévère vis-à-vis d'un soulèvement des Bruxellois, provoqué par le prix trop élevé des grains. Il avait fait décapiter plusieurs émeutiers alors que le peuple s'y était opposé.

De 1543 à sa mort, il est cité en qualité de lieutenant de la Suprême Cour féodale du Brabant. Peu avant son décès, il était gouverneur du comté de Namur, en l'absence de son titulaire.

Sa femme, Jeanne de Lannoy ne lui donna qu'un enfant, qui suit. Le couple fut inhumé dans la chapelle Notre-Dame de l'église de Braine-l'Alleud. Après diverses transformations apportées à l'édifice, leur dalle funéraire a été dressée sur le mur droit du porche. Les inscriptions sont devenues pratiquement illisibles, mais l'identification peut être faite par les armoiries qui se trouvent au sommet.

*

Maximilien de Witthem

Fils unique du couple précédent, il fut lieutenant des fiefs de Brabant et de la plupart des propriétés de son père. Il épousa Gillette de Hallewijn, dame de Sebourg (France, dép. de Valenciennes) qui lui donna quatre enfants dont Jean, l'aîné qui prendra la succession de son père. Maximilien décéda au château de Braine-l'Alleud et fut inhumé dans l'église St. Etienne.

*

Jean II de Witthem (Jean 1^{er} à Braine-l'Alleud)

Etant un des gentilshommes les plus puissants de son temps et vivant à l'époque des guerres de religion, il joua un rôle important dans les troubles qui touchaient les Pays-Bas.

Nommé « Grand Veneur », c'est-à-dire responsable de la vénerie de Brabant le 14 décembre 1577, il avait laissé entendre qu'il s'était rangé du côté des Gueux, croyance confirmée par son intervention lors du siège d'Anvers contre la soldatesque espagnole. Pourtant, il avait participé avec bon nombre de nobles à la première Union de Bruxelles, le 9 janvier de la même année, acte dont le texte mettait l'accent sur la fidélité au catholicisme. Nous avons retrouvé une copie de ce document au bas duquel figurent les signatures de plus de 40 membres des Etats Généraux. Parmi ceux-ci, nous avons relevé le nom de Jean de Witthem qui signe ici Jan de Beersele.

Voici cette signature, en compagnie de celle de Charles d'Aremberg, fils de Jean de Ligne comte d'Aremberg et de Willemu's Grexe, abbé de Saint Michel à Anvers.



Une seconde Union de Bruxelles se tint début décembre 1577. Elle stipulait que catholiques et protestants se devaient protection mutuelle. Ce revirement était dû à la maladresse politique de Don Juan d'Autriche qui avait remis en route tout le système répressif. Le 11 août 1578, la situation ayant évolué vers plus de répression, Jean de Witthem réclama l'interdiction des prêches calvinistes, ce qui lui attira l'hostilité des fédérés. Il quitta alors le Brabant pour se réfugier dans son château de Wouve, à Rosendael, où il continua à se poser en adversaire aux agissements du Taciturne.

Vers 1585, la tolérance s'étant quelque peu rétablie, il semble qu'il rentra dans les provinces du sud, décéda en 1591 et fut inhumé, ainsi que son épouse dans l'église de Braine-l'Alleud.

Jean de Witthem fut le dernier descendant mâle de cette famille. Il avait épousé en 1578 Marguerite de Mérode qui lui apporte, en supplément des terres héritées de son père, le marquisat de Berg-op-Zoom. De ce mariage naquirent trois filles : Marie-Mencie, Marguerite et Ernestine. Leurs alliances matrimoniales vont marquer la rupture entre Beersel et Braine-l'Alleud. Nous en dirons deux mots dans la prochaine parution et nous nous attarderons sur l'évolution du château de Beersel.

René Pède



(*) *Witthem* : commune du Limbourg hollandais, à trois lieues de Maëstricht.

A noter que André Uytttebroeck, dans :

« *Le gouvernement du duché de Brabant au bas moyen âge* », Brux. 1975, vol.2 p.676, dit que Jean de Cosselaer achète Witthem en 1344 à Henri de Witthem.



Réalisation inter-membre du **16 juin 2013** - 472/473

Lot n°		N° Catalogue.	Etat	c/c €	P.dép.€	Remarques	Vendu
1	Albanie	BL 73	xx	90,00	18,00	Europa	
2	Belgique	267/272	⊙	35,00	7,00		
3	"	308/314	⊙	60,00	6,00		
4	"	504/511	⊙	45,00	9,00		
5	Bulgarie	3898/3899	xx	46,00	9,00	#NOM?	
6	Espagne	BL 26	xx	12,00	2,40		
7	"	BL 25	xx	12,00	2,40		
8	"	BL40-4/43	xx	2,45	1,00		
9	Italie	Entre 1554&1602	⊙	27,60	4,00		
10	"	Entre 1745&1801	⊙	19,60	3,60		
11	Liechtenstein	517/531	xx	18,00	3,80		
12	"	592/595+BL13	xx	7,50	2,50		
13	"	596/602	⊙	8,70	2,00		
14	Luxembourg	214/218	xx	30,00	5,00		
15	G-B	81/824	xx	55,00	13,00		
16	Belgique	Préo série 58	xx	85,00	15,00		
17	Israël	300/303	xx	1,20	1,00	Papillons	
18	"	225/228+242/245	xx	3,30	1,00	Poissons	
19	"	152/154-234/236	xx	3,80	1,00	Fleurs	
20	Grèce	Carnet 1669	xx	27,50	7,50	J.O.	
21	Yougoslavie	1252/1253	xx	12,00	4,00	Europa	
22	Chypre Turc	C.228	xx	14,00	4,50	"	
23	"	C 190	xx	13,50	4,50	"	
24	"	BL 3	xx	7,00	2,30	"	
25	Aland	BL 2	xx	4,50	1,50		
26	G.B.	BL 9	xx	40,00	13,00		
27	Belgique	Tx 13	xx	310,00	50,00	Leger pli	
28	"	Tx 13	xx	310,00	95,00		
29	"	489 V	xx	17,25	5,00	BL 4 variété	
30	G.B.	1199	xx	25,00	8,00	Curiosité	
31	Man	637	xx	20,00	7,00		
32	G.B.	1832	xx	30,00	10,00		
33	"	1616a/1618a	xx	42,50	15,00		
34	Guernesey	700	xx	13,00	4,50		
35	"	BF 31	xx	9,00	3,00		
36	"	688/691	xx	10,00	3,50		
37	"	671/678	xx	10,00	3,50		
38	Aland	143	xx	1,00	4,00	Feuille de 10	
39	Féroé	BL 1	xx	15,75	5,50		
40	"	BL 4	xx	7,50	2,50		

!!!!!! Prochaine réalisation le 20 octobre 2013.

Un examen des lots avant achat est conseillé, car non vérifié

Réalisation inter-membre du 16 juin 2013 - 472/473

Lot n°		N° Catalogue.	Etat	c/c €	P.dép.€	Remarques	Vendu
41	France	BL 3298	xx	20,00	5,00	Europa	
42	"	3140 a	xx	12,00	3,00	Feuillet	
43	"	BL 3305	xx	16,00	4,00		
44	"	31A	xx	12,00	3,00	Feuillet	
45	"	32	xx	12,00	3,00	Feuillet	
46	"	29	xx	12,00	3,00	Feuillet	
47	Portugal	971/973	xx	25,00	8,00	Europa	
48	"	1007/1009	xx	17,50	6,00	"	
49	"	1032/1034	xx	20,00	6,50	"	
50	"	1051/1053	xx	22,50	7,50	"	
51	"	1101/1104	xx	20,00	6,50	"	
52	"	1291/1292	xx	50,00	16,50	"	
53	Turquie	2155/2156	xx	7,00	2,30	"	
54	Féroé	BL 7	xx	7,00	2,50	"	
55	Finlande	788/789	xx	17,00	5,50	"	
56	Pays-Bas	1221/1222	xx	30,00	10,00	Europa, bande de 5	
57	Belgique	880/891	⊙	190,00	40,00	Oblitération légère	
58	"	49	xx	65,00	15,00		
59	"	52	x	70,00	13,00		
60	"	59	xx	60,00	15,00		
61	"	60	xx	37,50	10,00		
62	"	63	xx	255,00	55,00	A examiner attentive.	
63	"	64	xx	325,00	70,00		
64	"	66	xx	215,00	50,00	A examiner attentive.	
65	"	81/83	x	39,00	10,00		
66	"	BL 24	xx	175,00	40,00		
67	Islande	Ca 825/826	xx		10,00	Europa	
68	Nations-Unies	Ca 342	xx		5,00		
69	Belgique	2376	xx	11,00	2,00	Feuille Waterloo	
70	"	BL 12	xx	25,00	3,00	A examiner	
71	"	2350	⊙		1,00	Oblitération française	
72	"	2350	⊙		1,50	Oblitérations FR-NL	
73	"	2350 NK	⊙		2,00		
74	"	305/307	x	30,00	2,50	Charnière légère	
75	"	353/355	⊙	18,00	2,00		
76	"	1128	xx	24,00	2,00		
77	"	1129	xx	21,00	2,00		
78	"	1176/1181	xx	21,00	2,00		
79	"	317/324	⊙	21,00	6,00		
80	"	Année 1960	xx	19,50	7,00		